

WÓJT GMINY WŁODAWA
Al. Jana Pawła II 22, 22-200 Włodawa

GP.6730.17.2025.GI

D E C Y Z J A Nr 2/2026
o ustaleniu lokalizacji inwestycji celu publicznego

Na podstawie art. 50 ust. 1, art. 51 ust. 1 pkt 2, art. 54 ust. 1, art. 66a ustawy z dnia 27 marca 2003 r. o planowaniu i zagospodarowaniu przestrzennym (Dz. U. z 2024 r. poz. 1130, z późn. zm.) w związku z art. 4 ust. 2 pkt 1 tejże ustawy, art. 104 i art. 108 § 1 ustawy z dnia 14 czerwca 1960 r. Kodeks postępowania administracyjnego (t.j., Dz. U. z 2025 r. poz. 1691) oraz przepisów szczególnych:

- 1) ustawy z dnia 7 lipca 1994 r. Prawo budowlane (Dz. U. z 2025 r. poz. 418, z późn. zm.),
- 2) ustawy z dnia 21 sierpnia 1997 r. o gospodarce nieruchomościami (Dz. U. z 2024 r., poz. 1145, z późn. zm.),
- 3) ustawy z dnia 21 marca 1985 r. o drogach publicznych (Dz. U. z 2025 r. poz. 889, z późn. zm.),
- 4) ustawy z dnia 16 kwietnia 2004 r. o ochronie przyrody (Dz. U. z 2026 r. poz. 13, z późn. zm.),
- 5) ustawy z dnia 27 kwietnia 2001 r. Prawo ochrony środowiska (Dz. U. z 2025 r. poz. 647, z późn. zm.),
- 6) ustawy z dnia 3 października 2008 r. o udostępnieniu informacji o środowisku i jego ochronie, udziale społeczeństwa w ochronie środowiska oraz o ocenach oddziaływania na środowisko (Dz. U. z 2024 r. poz. 1112, z późn. zm.),
- 7) ustawy z dnia 3 lutego 1995 r. o ochronie gruntów rolnych i leśnych (Dz. U. z 2024 r. poz. 82),
- 8) ustawy z dnia 20 lipca 2017 r. Prawo wodne (Dz. U. z 2025 r. poz. 960, z późn. zm.),
- 9) rozporządzenia Ministra Infrastruktury z dnia 26 sierpnia 2003 r. w sprawie oznaczeń i nazewnictwa stosowanych w decyzji o ustaleniu lokalizacji inwestycji celu publicznego oraz w decyzji o warunkach zabudowy (Dz. U. z 2003 r. Nr 164, poz. 1589),
- 10) rozporządzenia Ministra Rozwoju i Technologii z dnia 15 lipca 2024 r. w sprawie sposobu ustalania wymagań dotyczących nowej zabudowy i zagospodarowania terenu w przypadku braku miejscowego planu zagospodarowania przestrzennego (t.j. Dz. U. z 2024 r. poz. 1116),

- po rozpatrzeniu wniosku **Gminy Włodawa, Al. Jana Pawła II 22, 22-200 Włodawa**, z dnia 12.12.2025 r., (data wpływu: 12.12.2025 r.) dotyczącego wydania decyzji o ustaleniu lokalizacji inwestycji celu publicznego pn.: **„Budowa drogi dla pieszych i rowerów w miejscowości Orchówek”** realizowanej w ramach przedsięwzięcia pod nazwą **„Budowa infrastruktury pieszo-rowerowej na terenie Miejskiego Obszaru Funkcjonalnego Włodawa”** na działkach o nr ewid.: 386, 108, 376/8, 61/2, 62/1, 62/2, 45/2 w obrębie Orchówek, gm. Włodawa oraz w oparciu o przepisy szczególne:

ustalam lokalizację inwestycji celu publicznego

na rzecz Gminy Włodawa

Al. Jana Pawła II 22, 22-200 Włodawa

pn.: **„Budowa drogi dla pieszych i rowerów w miejscowości Orchówek”** realizowanej w ramach przedsięwzięcia pod nazwą **„Budowa infrastruktury pieszo-rowerowej na terenie Miejskiego Obszaru Funkcjonalnego Włodawa”** na działkach o nr ewid.: 386, 108, 376/8, 61/2, 62/1, 62/2, 45/2 w obrębie Orchówek, gm. Włodawa

i jednocześnie nadaję decyzji rygor natychmiastowej wykonalności.

I. Rodzaj zabudowy: drogi publiczne, drogi wewnętrzne, urządzenia infrastruktury technicznej.

II. Warunki i szczegółowe zasady zagospodarowania terenu oraz jego zabudowy wynikające z przepisów odrębnych, a w szczególnym zakresie:

1. Warunków oraz wymagań ochrony i kształtowania ładu przestrzennego:

- a) planowane przedsięwzięcie inwestycyjne projektować zgodnie z ustawą z dnia 7 lipca 1994 r. Prawo budowlane (Dz. U. z 2025 r. poz. 418, z późn. zm.), ustawą z dnia 21 marca 1985 r. o drogach publicznych (Dz. U. z 2025 r. poz. 889, z późn. zm.), rozporządzeniem Ministra Infrastruktury z dnia 12 kwietnia 2002 r. w sprawie warunków technicznych jakim powinny odpowiadać budynki i ich usytuowanie (Dz. U. z 2022 r. poz. 1225), z rozporządzeniem z dnia 24 czerwca 2022 r. Ministra Infrastruktury w sprawie przepisów techniczno-budowlanych dotyczących dróg publicznych (Dz. U. z 2022 r. poz. 1518);
- b) lokalizacja inwestycji jak wrysowano na załączniku graficznym do decyzji;
- c) budowa drogi dla pieszych i rowerów o długości od 2600 m do 2700 m, szerokości jezdni od 2,00 m do 5,00 m; rodzaj nawierzchni – asfaltowa na odcinku od km 0+004,32 do km 2+222 oraz z kruszywa na odcinku od km 2+222 do km 2+622,25;
- d) na działkach o nr ewid. 62/1 i 62/2 stanowiące grunty leśne lokalizacja trasy po istniejącym szlaku bez wykonywania robót budowlanych i ingerencji w grunt leśny;
- e) budowa chodnika na odcinku od km 0+000 do km 0+004,32;
- f) przebudowa przepustów zlokalizowanych w ciągu drogi;
- g) budowa oświetlenia słupowego wraz z kablową linią elektroenergetyczną na działkach o nr ewid. 108 i 376/8.

2. Ochrony środowiska i zdrowia ludzi oraz dziedzictwa kulturowego i zabytków oraz dóbr kultury współczesnej:

- a) wnioskowana inwestycja położona jest częściowo w obszarze objętym formą ochrony przyrody, o których mowa w ustawie z dnia 16 kwietnia 2004 r. o ochronie przyrody (Dz. U. z 2024 r. poz. 1478, z późn. zm.), tj.: Poleski Obszar Chronionego Krajobrazu, jednak inwestycja nie narusza zakazów określonych w rozporządzeniu Nr 52 Wojewody Lubelskiego z dnia 28 lutego 2006 r. w sprawie Poleskiego Obszaru Chronionego Krajobrazu (Dz. Urz. Woj. Lub. z 2006 r. Nr 69, poz. 1290);
- b) planowana inwestycja położona jest częściowo w granicach otuliny Sobiborskiego Parku Krajobrazowego;
- c) wnioskowana inwestycja jest zaliczana do przedsięwzięć mogących potencjalnie znacząco oddziaływać na środowisko zgodnie z § 3 ust. 1 pkt 62 rozporządzenia Rady Ministrów z dnia 10 września 2019 r. w sprawie przedsięwzięć mogących znacząco oddziaływać na środowisko (Dz. U. z 2019 r., poz. 1839, z późn. zm.) - w nawiązaniu do Dyrektywy EIA (Dyrektywy Parlamentu Europejskiego i Rady 2011/92/EU z dnia 13 grudnia 2011 r. w sprawie oceny skutków wywieranych przez niektóre przedsięwzięcia publiczne i prywatne na środowisko naturalne, długość planowanej budowy drogi przekracza 1 km;
- d) na planowaną inwestycję Wójt Gminy Włodawa wydał decyzję o środowiskowych uwarunkowaniach – znak: GŚ.6220.9.2025.JG z dnia 17.12.2025 r., stwierdzając brak konieczności przeprowadzania oceny oddziaływania na środowisko dla przedmiotowego przedsięwzięcia; **inwestycję należy realizować zgodnie z warunkami i rozwiązaniami zawartymi w decyzji o środowiskowych uwarunkowaniach;**
- e) w zakresie zgodnym z ustawą z dnia 3 października 2008 r. o udostępnieniu informacji o środowisku i jego ochronie, udziale społeczeństwa w ochronie środowiska oraz o ocenach oddziaływania na środowisko (Dz. U. z 2024 r. poz. 1112, z późn. zm.) – planowana inwestycja nie jest przedsięwzięciem mogącym znacząco oddziaływać na środowisko;
- f) zamierzenie inwestycyjne nie wymaga określania innych ograniczeń, o których mowa w art. 73 ustawy z dnia 27 kwietnia 2001 r. Prawo ochrony środowiska (Dz. U. z 2025 r. poz. 647, z późn. zm.), z wyjątkiem ograniczeń wynikających z położenia w obszarze objętym formą ochrony przyrody;
- g) w trakcie przygotowywania i realizacji inwestycji należy zapewnić oszczędne korzystanie z terenu;

- h) w trakcie prac budowlanych inwestor realizujący przedsięwzięcie jest zobowiązany do uwzględnienia zasad ochrony środowiska, o których mowa w art. 75 ustawy z dnia 27 kwietnia 2001 r. Prawo ochrony środowiska (Dz. U. z 2025 r. poz. 647, z późn. zm.);
- i) realizacja inwestycji nie wymaga uzyskania zgody na przeznaczenie gruntu na cele nierolnicze i nieleśne zgodnie z art. 61 ust. 1 pkt. 4 ustawy o planowaniu i zagospodarowaniu przestrzennym, w związku z art. 7 ust. 2 ustawy z dn. 3 lutego 1995 r. o ochronie gruntów rolnych i leśnych (Dz. U. z 2024 r. poz. 82); zgodnie z art. 2 ust. 2 pkt 3 ww. ustawy gruntami leśnymi są grunty pod drogami dojazdowymi do gruntów leśnych;
- j) usunięcie drzew i krzewów z terenu inwestycji – zgodnie z ustawą z dnia 16 kwietnia 2004 r. o ochronie przyrody (Dz. U. z 2024 r. poz. 1478, z późn. zm.);
- k) teren inwestycji jest położony częściowo na obszarze szczególnego zagrożenia powodzią, o którym mowa w ustawie z dnia 20 lipca 2017 r. Prawo wodne (Dz. U. z 2025 r. poz. 960, z późn. zm.) - tj. w zasięgu wystąpienia powodzi o prawdopodobieństwie raz na 10 lat (woda 10%) i w zasięgu wystąpienia powodzi o prawdopodobieństwie raz na 100 lat (woda 1%); z analizy map zagrożenia powodziowego – arkusz: M-34-24-A-c-3 i M-34-24-A-c-4, wynika, że rzędne wód powodziowych na wysokości przedmiotowej nieruchomości (km rzeki Włodawka wg MZP ca 2+050 – 2+910) wg numerycznego modelu powierzchni wody(PL-KRON86-NH) kształtują się następująco:
 - powódź o prawdopodobieństwie wystąpienia raz na 10 lat (woda 10%) – 156,29 m n.p.m.,
 - powódź o prawdopodobieństwie wystąpienia raz na 100 lat (woda 1%) – 157,64 m n.p.m.,
- l) przedmiotowy teren nie jest narażony na osuwanie się mas ziemnych;
- m) teren inwestycji znajduje się na terenie udokumentowanego Głównego Zbiornika Wód Podziemnych – Niecka Lubelska (Chełm–Zamość), ID: 1400, Nr GZWP: 407, jednak planowane do realizacji przedsięwzięcie nie będzie miało jakiegokolwiek wpływu na zasoby wód podziemnych i pogorszenia ich jakości;
- n) teren inwestycji nie jest objęty prawną formą ochrony dziedzictwa kulturowego i zabytków oraz dóbr kultury współczesnej zgodnie z ustawą z dnia 23 lipca 2003 r. o ochronie zabytków i opiece nad zabytkami (Dz. U. z 2024 r. poz. 1292);
- o) odkrycie w trakcie wykonywania prac ziemnych i budowlanych przedmiotu, co do którego istnieje przypuszczenie, iż jest on zabytkiem należy wstrzymać wszelkie roboty ziemne czy budowlane mogące uszkodzić lub zniszczyć odkryty przedmiot, zabezpieczyć go i niezwłocznie powiadomić Wojewódzkiego Konserwatora Zabytków, a jeśli to niemożliwe Wójta Gminy, zgodnie z art. 32 ustawy z dnia 23 lipca 2003 r. o ochronie zabytków i opiece nad zabytkami (Dz. U. z 2024 r. poz. 1292).

3. Obsługi infrastruktury technicznej i komunikacji:

- a) zaopatrzenie w energię elektryczną – zgodnie z warunkami właściwego zakładu energetycznego;
- b) zaopatrzenie w wodę – nie dotyczy;
- c) odprowadzenie ścieków bytowych – nie dotyczy;
- d) unieszkodliwianie odpadów – nie dotyczy;
- e) odprowadzenie wód opadowych i roztopowych na własny nieutwardzony teren inwestycji;
- f) inne potrzeby w zakresie infrastruktury technicznej – nie dotyczy.

4. Wymagań dotyczących ochrony interesów osób trzecich:

- a) projekt zagospodarowania działki/działek musi być wykonany z poszanowaniem, występujących w obszarze oddziaływania obiektu, uzasadnionych interesów osób trzecich (zgodnie z art. 5 ust. 1 ustawy Prawo Budowlane oraz art. 54 pkt 2, lit. d ustawy o planowaniu i zagospodarowaniu przestrzennym), w tym m. in. ochronę przed:
 - pozbawieniem dostępu do drogi publicznej,
 - pozbawieniem możliwości korzystania z wody, kanalizacji, energii elektrycznej i ciepłej oraz ze środków łączności,

- pozbawieniem dostępu światła dziennego do pomieszczeń przeznaczonych na pobyt ludzi,
 - uciążliwościami powodowanymi przez hałas, wibracje, zakłócenia elektryczne i promieniowaniem,
 - zanieczyszczeniem powietrza, wody i gleby;
- b) warunki ochrony przed zanieczyszczeniem powietrza, wody i gleby: dokonywanie zmiany naturalnego spływu wód opadowych w celu kierowania go na teren sąsiednich nieruchomości jest zabronione;
- c) w obiekcie i na terenie z nim związanym nie można prowadzić działalności, która byłaby sprzeczna z funkcją dopuszczoną w niniejszej decyzji.

5. Ochrony obiektów budowlanych na terenach górniczych:

Teren inwestycji nie jest objęty obszarem górniczym w rozumieniu ustawy z dnia 9 czerwca 2011 r. Prawo geologiczne i górnicze (Dz. U. z 2026 r. poz. 69).

6. Inne warunki:

- a) przez działkę o nr ewid.: **386** przebiega gazociąg średniego ciśnienia PE dn 40-90 oraz przyłącze średniego ciśnienia PE dn 25, **108** przebiega gazociąg średniego ciśnienia PE dn 63-200, **376/8** przebiega gazociąg średniego ciśnienia PE dn 40, **61/2** przebiega gazociąg średniego ciśnienia PE dn 200, którego operatorem jest Polska Spółka Gazownictwa Sp. z o.o. Oddział Zakład Gazowniczy w Lublinie; zgodnie z rozporządzeniem Ministra Gospodarki z dnia 26.04.2013 r. w sprawie warunków technicznych, jakim powinny odpowiadać sieci gazowe i ich usytuowanie (Dz. U. z 2013 r. poz. 640) szerokość strefy kontrolowanej gazociągu średniego ciśnienia wybudowanego po dniu 12.12.2001 r. wynosi 1,0 m (po 0,5 m od osi gazociągu w obie strony);
- b) wszelkie prace w strefach kontrolowanych mogą być prowadzone tylko po wcześniejszym uzgodnieniu sposobu ich wykonania z właściwym operatorem sieci gazowej;
- c) obowiązuje zakaz niszczenia lub uszkodzenia urządzeń melioracji wodnych – rowów występujących na obszarze planowanej inwestycji;
- d) Inwestor jest zobowiązany do rozwiązania ewentualnych kolizji planowanej inwestycji z istniejącymi urządzeniami melioracji wodnych (rowami) w sposób zapewniający ich prawidłowe funkcjonowanie;
- e) w przypadku przebudowy lub likwidacji urządzeń melioracji wodnych, właściciel urządzenia obowiązany jest zgłosić do Państwowego Gospodarstwa Wodnego Wody Polskie Zarząd Zlewni w Białej Podlaskiej zmianę danych, o których mowa w art. 196 ust. 12 Prawa wodnego w terminie 30 dni od dnia wystąpienia tych zmian;
- f) projekt zagospodarowania terenu należy przedłożyć do zaopiniowania w zakresie melioracji wodnych przez Państwowe Gospodarstwo Wodne Wody Polskie Nadzór Wodny we Włodawie;
- g) zabezpieczenia (np. szczelne konstrukcje, wyniesienie ponad wodę 1%) wszelkich urządzeń elektrycznych związanych z budową linii kablowej (np. złącza kablowe) przed oddziaływaniem wód powodziowych;
- h) zabezpieczenie fundamentów słupów oświetleniowych znajdujących się na obszarze szczególnego zagrożenia powodzią przed rozmyciem wodami powodziowymi oraz osiadaniem gruntu;
- i) usunięcie poza obszar szczególnego zagrożenia powodzią nadmiaru mas ziemnych z robót;
- j) prowadzenie prac związanych z realizacją inwestycji w okresie korzystnych warunków hydrologicznych (poza okresem wezbrania) oraz w możliwie jak najkrótszym czasie,
- k) zlokalizowanie zaplecza budowy poza obszarem szczególnego zagrożenia powodzią;
- l) zgodnie z art. 390 ust. 1 pkt 1 lit. b ustawy z dnia 20 lipca 2017 r. Prawo wodne (Dz. U. z 2025 r. poz. 960, z późn. zm.), budowa nowych obiektów budowlanych na obszarze szczególnego zagrożenia powodzią wymaga **uzyskania pozwolenia wodnoprawnego**, do wydania którego organem właściwym jest Dyrektor PGW Wody Polskie Zarząd Zlewni w Białej Podlaskiej;
- m) przed wystąpieniem o decyzję w sprawie pozwolenia na budowę, należy uzyskać prawo dysponowania nieruchomością w granicach niezbędnych do realizacji inwestycji;

- n) projekt wnioskowanej inwestycji należy uzgodnić z właściwymi zarządcami infrastruktury technicznej mogącymi kolidować z wnioskowaną inwestycją (np. doziemna sieć teletechniczna, doziemna sieć wodociągowa i kanalizacyjna, doziemna sieć energetyczna i gazownicza) oraz z zarządcą drogi;
- o) projekt techniczny powinien odpowiadać wymaganiom przepisów szczególnych.

7. Uzgodnienia:

Zgodnie z art. 53 ust. 4 ustawy o planowaniu i zagospodarowaniu przestrzennym, projekt decyzji o ustaleniu lokalizacji inwestycji celu publicznego został uzgodniony z:

- pkt 2a – Państwowym Powiatowym Inspektorem Sanitarnym we Włodawie – w trybie art. 53 ust. 5 ustawy o planowaniu i zagospodarowaniu przestrzennym,
- pkt 5 lit b - Marszałkiem Województwa Lubelskiego – w trybie art. 53 ust. 5 ustawy o planowaniu i zagospodarowaniu przestrzennym,
- pkt 6 – Dyrektorem Zarządu Zlewni PGW Wody Polskie w Białej Podlaskiej – w trybie art. 53 ust. 5 ustawy o planowaniu i zagospodarowaniu przestrzennym,
- pkt 6 – Dyrektorem Regionalnej Dyrekcji Lasów Państwowych w Lublinie – postanowieniem: ZS.224.609.2025 z dnia 2.01.2026 r.,
- pkt 8 - Regionalnym Dyrektorem Ochrony Środowiska w Lublinie – w trybie art. 53 ust. 5c ustawy o planowaniu i zagospodarowaniu przestrzennym,
- pkt 9 - Zarządem Dróg Wojewódzkich w Lublinie – w trybie art. 53 ust. 5 ustawy o planowaniu i zagospodarowaniu przestrzennym,
- pkt 11 – Dyrektorem Regionalnego Zarządu Gospodarki Wodnej PGW Wody Polskie w Lublinie – decyzją: L.RPP.611.366.2025 z dnia 16.01.2026 r.

8. Opinie:

Projekt decyzji o ustaleniu lokalizacji inwestycji celu publicznego został pozytywnie zaopiniowany przez Polską Spółkę Gazownictwa Sp. z o.o. Oddział Zakład Gazowniczy w Lublinie – pismem znak: PSGLU.ZMDZ.550.011.1.26 z dnia 13.01.2026 r.

III. Linie rozgraniczające teren inwestycji wyznaczono kolorem czerwonym (linia przerywana) na mapie zasadniczej w skali 1:1000, stanowiącej załącznik graficzny, który jest integralną częścią niniejszej decyzji.

Uzasadnienie

Na wniosek **Gminy Włodawa, Al. Jana Pawła II 22, 22-200 Włodawa**, wszczęto postępowanie administracyjne w sprawie wydania decyzji o ustaleniu lokalizacji inwestycji celu publicznego pn.: „**Budowa drogi dla pieszych i rowerów w miejscowości Orchówek**” realizowanej w ramach przedsięwzięcia pod nazwą „Budowa infrastruktury pieszo-rowerowej na terenie Miejskiego Obszaru Funkcjonalnego Włodawa” na działkach o nr ewid.: 386, 108, 376/8, 61/2, 62/1, 62/2, 45/2 w obrębie Orchówek, gm. Włodawa.

O wszczęciu w/w postępowania zawiadomiono strony w drodze zawiadomienia Wójta Gminy Włodawa z dnia 17.12.2025 r. znak: GP.6733.17.2025.GI. Zgodnie z art. 10 § 1 ustawy z dnia 14 czerwca 1960 r. Kodeks postępowania administracyjnego (t.j., Dz. U. z 2025 r. poz. 1691) strony biorące w postępowaniu zostały zawiadomione o możliwości zapoznania się z zebranymi dokumentami oraz wypowiedzenia się co do zebranych dowodów i materiałów oraz zgłoszonych żądań w sprawie prowadzonego postępowania o wydanie decyzji o ustaleniu lokalizacji inwestycji celu publicznego.

Analizując wniosek oraz ustalenia Studium uwarunkowań i kierunków zagospodarowania przestrzennego Gminy Włodawa (przyjętego Uchwałą nr XXXI/225/05 Rady Gminy Włodawa z dnia 07.06.2005r.) stwierdzono, że nie zachodzi okoliczność dotycząca obowiązku sporządzenia miejscowego planu zagospodarowania przestrzennego dla terenu przedmiotowej inwestycji. W związku z tym, że dla terenu objętego inwestycją Gmina Włodawa nie posiada miejscowego planu zagospodarowania przestrzennego to zgodnie z art. 50 ust. 1 ustawy z dnia 27 marca 2003 r. o planowaniu i zagospodarowaniu przestrzennym (Dz. U.

z 2024 r. poz. 1130, z późn. zm.) oraz w związku z art. 6 pkt 1 ustawy z dnia 21 sierpnia 1997 r. o gospodarce nieruchomościami (Dz. U. z 2024 r., poz. 1145, z późn. zm.), planowane we wniosku zamierzenie wymaga ustalenia lokalizacji inwestycji celu publicznego w drodze decyzji. **Zamierzenie inwestycyjne ma służyć realizacji celu publicznego w zakresie budowy i utrzymania dróg, w tym dróg rowerowych.**

Na terenie objętym decyzją nie występowało, w poprzednio obowiązującym MPZP gminy oraz nie występuje w Studium Uwarunkowań i Kierunków Zagospodarowania Przestrzennego gminy, rozmieszczenie inwestycji celu publicznego o znaczeniu ponadlokalnym, o których mowa w art. 39 ust. 3 pkt 3 ustawy o planowaniu i zagospodarowaniu przestrzennym.

Zgodnie z art. 53 ust. 3 Ustawy z dnia 27 marca 2003 r. o planowaniu i zagospodarowaniu przestrzennym dokonano analizy warunków i zasad zagospodarowania terenu oraz jego zabudowy wynikających z przepisów odrębnych oraz stanu faktycznego i prawnego terenu, na którym przewiduje się realizację inwestycji. Przeprowadzona analiza urbanistyczna i jej wyniki stanowią załącznik do niniejszej decyzji.

Przedmiotowa inwestycja na poszczególnych jej odcinkach położona jest w granicach Poleskiego Obszaru Chronionego Krajobrazu i otuliny Sobiborskiego Parku Krajobrazowego. Planowana inwestycja nie narusza zakazów określonych w rozporządzeniu Nr 52 Wojewody Lubelskiego z dnia 28 lutego 2006 r. w sprawie Poleskiego Obszaru Chronionego Krajobrazu (Dz. Urz. Woj. Lub. z 2006 r., Nr 69, poz. 1290), a także w rozporządzeniu oraz w rozporządzeniu Wojewody Lubelskiego Nr 33 z dnia 10.06.2003 r. w sprawie Sobiborskiego Parku Krajobrazowego (Dz. Urz. Woj. Lub. z 2003 r. Nr 86, poz. 2260, z późn. zm.).

Zgodnie z art. 24 ust. 2 pkt 3 ustawy o ochronie przyrody - zakazy w obszarach chronionego krajobrazu nie dotyczą: „3) realizacji inwestycji celu publicznego”.

Przedsięwzięcie kwalifikuje się do przedsięwzięć z II grupy mogących potencjalnie znacząco oddziaływać na środowisko zgodnie z § 3 ust. 1 pkt 62 rozporządzenia Rady Ministrów z dnia 10 września 2019 r. w sprawie przedsięwzięć mogących znacząco oddziaływać na środowisko (Dz. U. z 2019 r., poz. 1839, z późn. zm.) - w nawiązaniu do Dyrektywy EIA (Dyrektywy Parlamentu Europejskiego i Rady 2011/92/EU z dnia 13 grudnia 2011 r. w sprawie oceny skutków wywieranych przez niektóre przedsięwzięcia publiczne i prywatne na środowisko naturalne.

Na planowaną inwestycję Wójt Gminy Włodawa wydał decyzję o środowiskowych uwarunkowaniach - znak: GŚ.6220.9.2025.JG dnia 17.12.2025 r., **stwierdzającą brak konieczności przeprowadzania oceny oddziaływania na środowisko dla przedmiotowego przedsięwzięcia. Przedsięwzięcie będzie realizowane zgodnie z warunkami i rozwiązaniami zawartymi w decyzji o środowiskowych uwarunkowaniach.**

Teren inwestycji jest częściowo położony na obszarze szczególnego zagrożenia powodzią, o którym mowa w ustawie z dnia 20 lipca 2017 r. Prawo wodne (Dz. U. z 2025 r., poz. 960, z późn. zm.), natomiast nie jest objęty obszarem górniczym w rozumieniu ustawy z dnia 9 czerwca 2011 r. Prawo geologiczne i górnicze (Dz. U. z 2026 r., poz. 69), a także nie jest objęty prawną formą ochrony dziedzictwa kulturowego i zabytków oraz dóbr kultury współczesnej zgodnie z ustawą z dnia 23 lipca 2003 r. o ochronie zabytków i opiece nad zabytkami (Dz. U. z 2024 r., poz. 1292). Projektowana do realizacji inwestycja znajduje się na terenie udokumentowanego Głównego Zbiornika Wód Podziemnych – Niecka Lubelska (Chełm–Zamość), jednak planowane przedsięwzięcie nie będzie miało jakiegokolwiek wpływu na zasoby wód podziemnych i pogorszenia ich jakości.

Lokalizacja przedmiotowej inwestycji spełnia wymogi przepisów odrębnych. Planowana inwestycja nie zmienia dotychczasowego przeznaczenia terenów, w myśl ustawy o ochronie gruntów rolnych i leśnych.

Przedsięwzięcie nie jest prowadzone zgodnie z przepisami odrębnymi oraz nie spowoduje negatywnego wpływu na środowisko.

Projekt decyzji sporządzony w trybie art. 50 ust. 4 ustawy o planowaniu i zagospodarowaniu przestrzennym, został przesłany do uzgodnienia wynikającego z zapisów art. 53 ust. 4 przywołanej ustawy.

Projekt decyzji uzgodnił: Państwowy Powiatowy Inspektor Sanitarny we Włodawie, Marszałek Województwa Lubelskiego, Dyrektor Zarządu Zlewni PGW Wody Polskie w Białej Podlaskiej oraz Zarząd Dróg Wojewódzkich w

Lublinie – w trybie art. 53 ust. 5 ustawy o planowaniu i zagospodarowaniu przestrzennym, tj. niezajęcie stanowiska w terminie 2 tygodni od dnia doręczenia wystąpienia o uzgodnienie projektu decyzji, Regionalny Dyrektor Ochrony Środowiska w Lublinie, WST II w Chełmie – w trybie art. 53 ust. 5c ustawy o planowaniu i zagospodarowaniu przestrzennym, tj. niewyrażenie stanowiska w terminie 21 dni od dnia doręczenia wystąpienia o uzgodnienie projektu decyzji. Zgodnie z zapisami art. 53 ust. 5 i ust. 5c niewyrażenie stanowiska w wymaganym terminie przez ww. Organy, uzgodnienie uznaje się za dokonane.

Dyrektor Zarządu Gospodarki Wodnej PGW Wody Polskie w Lublinie projekt decyzji pozytywnie uzgodnił – decyzją: L.RPP.611.366.2025 z dnia 16.01.2026 r. (bez uwag). Dyrektor Regionalnej Dyrekcji Lasów Państwowych w Lublinie – pozytywnie uzgodnił projekt decyzji o ustaleniu lokalizacji inwestycji celu publicznego – postanowieniem: ZS.244.609.2025 z dnia 2.01.2026 r. (bez uwag).

Zawiadomieniem z dnia 16.01.2026 r. znak: GP.6733.17.2.2025.GI, strony biorące udział w postępowaniu zostały zawiadomione o zakończeniu postępowania dowodowego w sprawie wydania przedmiotowej decyzji o ustaleniu lokalizacji inwestycji celu publicznego oraz możliwości zapoznania się z zebranymi dokumentami oraz wypowiedzenia się co do zebranych dowodów i materiałów oraz zgłoszonych żądań w sprawie prowadzonego postępowania. Żadna ze stron w przypisanym terminie nie zapoznała się z zebranymi dokumentami oraz nie wypowiedziała się co do zebranych dokumentów.

Stosownie do art. 108 § 1 Kpa decyzji, od której służy odwołanie, może być nadany rygor natychmiastowej wykonalności, gdy jest to niezbędne ze względu na ochronę zdrowia lub ludzkiego życia albo zabezpieczenia gospodarstwa narodowego przed ciężkimi stratami bądź też ze względu na inny interes społeczny lub wyjątkowo ważny interes strony. Inwestor wnioskuje o nadanie decyzji rygoru natychmiastowej wykonalności ze względu na swój wyjątkowo ważny interes.

Biorąc pod uwagę powyższe orzeczono jak w sentencji.

Projekt decyzji sporządził mgr inż. Grzegorz Ignatiuk – uprawnienia na podstawie art. 5 pkt 5 ustawy z dnia 27 marca 2003 r. o planowaniu i zagospodarowaniu przestrzennym (Dz. U. z 2024 r. poz. 1130, z późn. zm.).

P o u c z e n i e

Od niniejszej decyzji służy stronom odwołanie do Samorządowego Kolegium Odwoławczego w Chełmie za pośrednictwem Wójta Gminy Włodawa w terminie 14 dni od daty jej doręczenia.

Przed upływem terminu do wniesienia odwołania strona może zrzec się prawa do wniesienia odwołania wobec organu administracji publicznej, który wydał decyzję. Z dniem doręczenia organowi administracji publicznej oświadczenia o zrzeczeniu się prawa do wniesienia odwołania przez ostatnią ze stron postępowania, decyzja staje się ostateczna i prawomocna, co oznacza, iż decyzja podlega natychmiastowemu wykonaniu i brak jest możliwości zaskarżenia decyzji do Wojewódzkiego Sądu Administracyjnego. Nie jest możliwe skuteczne cofnięcie oświadczenia o zrzeczeniu się prawa do wniesienia odwołania.

Odwołanie od decyzji o ustaleniu lokalizacji inwestycji powinno zawierać zarzuty odnoszące się do decyzji, określać istotę i zakres żądania będącego przedmiotem odwołania oraz wskazywać dowody uzasadniające to żądanie.

Niniejsza decyzja wiąże organ wydający decyzję o pozwoleniu na budowę (art. 55 ustawy o planowaniu i zagospodarowaniu przestrzennym).

Niniejsza decyzja wygasa zgodnie z art. 65 ust. 1 ustawy o planowaniu i zagospodarowaniu przestrzennym, jeżeli:

„1) inny wnioskodawca uzyskał pozwolenie na budowę;

1a) nie wniesiono sprzeciwu wobec zgłoszenia budowy dokonanego przez innego wnioskodawcę;

1b) inny wnioskodawca zgłosił budowę, o której mowa w art. 29 ust. 1 pkt 1a ustawy z dnia 7 lipca 1994 r. -

Prawo budowlane;

2) dla tego terenu uchwalono plan miejscowy, którego ustalenia są inne niż w wydanej decyzji.

Przepisu ust. 1 pkt 2 nie stosuje się, jeżeli została wydana ostateczna decyzja o pozwoleniu na budowę, upłynął termin na wniesienie sprzeciwu wobec zgłoszenia budowy lub wnioskodawca zgłosił budowę, o której mowa w art. 29 ust. 1 pkt 1a ustawy z dnia 7 lipca 1994 r. - Prawo budowlane.”

Wygaśnięcie decyzji stwierdza organ, który ją wydał.

Zgodnie z art. 51 ust. 2 ustawy o planowaniu i zagospodarowaniu przestrzennym - W przypadku niewydania przez właściwy organ decyzji w sprawie ustalenia lokalizacji inwestycji celu publicznego w terminie 65 dni od dnia złożenia wniosku o wydanie takiej decyzji, organ wyższego stopnia wymierza temu organowi, w drodze postanowienia, na które przysługuje zażalenie, karę pieniężną w wysokości 500 zł za każdy dzień zwłoki. Wpływy z kar pieniężnych stanowią dochód budżetu państwa.

Postępowanie w sprawie wymierzenia kary pieniężnej, o której mowa w ust. 2, wszczyna się z urzędu, jeżeli podmiot, który wystąpił z wnioskiem o ustalenie warunków zabudowy, wniesie, w terminie 14 dni od dnia doręczenia decyzji o ustaleniu lokalizacji inwestycji celu publicznego, żądanie wymierzenia tej kary. Żądanie wniesione po terminie pozostawia się bez rozpoznania - art. 51 ust. 2e ustawy o planowaniu i zagospodarowaniu przestrzennym.

Na podstawie art. 6 ustawy z dnia 5 listopada 2025 r. o zmianie ustawy o planowaniu i zagospodarowaniu przestrzennym oraz niektórych innych ustaw (Dz. U. z 2025 r. poz. 1668) informuję, że w okresie od dnia wejścia w życie tej ustawy, tj. od dnia 9 grudnia 2025 r. do dnia 31 grudnia 2026 r. bieg terminów, o których mowa w art. 51 ust. 2 oraz art. 64 ust. 1 pkt 1 ustawy z dnia 27 marca 2003 r. o planowaniu i zagospodarowaniu przestrzennym, nie rozpoczyna się, a rozpoczęty ulega przerwaniu. Terminy te będą na nowo od dnia 1 stycznia 2027 r. W związku z powyższym wymierzenie kar pieniężnych pozostaje zawieszony do dnia 31 grudnia 2026 r.

Zgodnie z art. 66a ustawy o planowaniu i zagospodarowaniu przestrzennym w związku art. 72 ust. 6 i 6a ustawy z dnia 3 października 2008 r. o udostępnianiu informacji o środowisku i jego ochronie, udziale społeczeństwa w ochronie środowiska oraz o ocenach oddziaływania na środowisko, podaje się do publicznej wiadomości informacje o wydanej decyzji i o możliwościach zapoznania się z jej treścią oraz z dokumentacją sprawy, a także udostępnia się na okres 14 dni w Biuletynie Informacji Publicznej Gminy Włodawa (<https://ugwlodawa.bip.lubelskie.pl/>) treść tej decyzji.

mgr Dariusz Semeniuk
Wójt Gminy Włodawa
(podpisano elektronicznie)

Załączniki:

1. załącznik opisowy do decyzji – Nr 1– analiza urbanistyczna
2. załączniki graficzne do decyzji - Nr 1-4.

Otrzymują:

1. Piotr Majder – pełnomocnik,
2. Strony postępowania - wg rozdzielnika w aktach sprawy,
3. a/a.

Projekt decyzji sporządził:

mgr inż. Grzegorz Ignatiuk

- uprawnienia na podstawie art. 5 pkt 5 ustawy z dnia 27 marca 2003 r. o planowaniu i zagospodarowaniu przestrzennym (Dz. U. z 2024 r. poz. 1130).

ANALIZA URBANISTYCZNA

przeprowadzona w celu ustalenia lokalizacji inwestycji celu publicznego pod nazwą:

„Budowa drogi dla pieszych i rowerów w miejscowości Orchówek” realizowanej w ramach przedsięwzięcia pod nazwą „Budowa infrastruktury pieszo-rowerowej na terenie Miejskiego Obszaru Funkcjonalnego Włodawa” na działkach o nr ewid.: 386, 108, 376/8, 61/2, 62/1, 62/2, 45/2 w obrębie Orchówek, gm. Włodawa.

Inwestor: Gmina Włodawa, Al. Jana Pawła II 22, 22-200 Włodawa

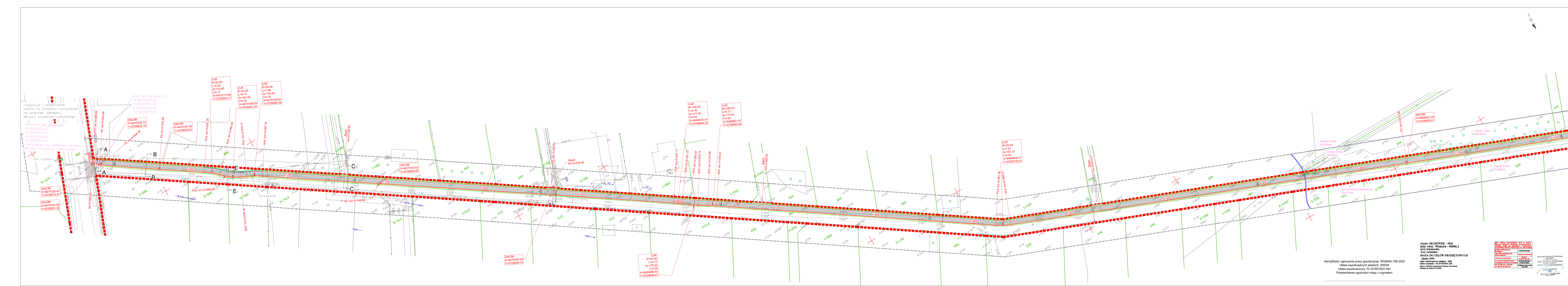
Wyniki analizy, o której mowa w art. 53 ust. 3 ustawy z dnia 27 marca 2003 r. o planowaniu i zagospodarowaniu przestrzennym (Dz. U. z 2024 r. poz. 1130, z późn. zm.):

1. Stosownie do w/w przepisów dokonano oceny stanu faktycznego i prawnego terenu, na którym przewiduje się realizację inwestycji celu publicznego oraz analizy warunków zagospodarowania wynikających z przepisów odrębnych.
2. Inwestycja dotyczy budowy drogi dla pieszych i rowerów o długości od 2600 m do 2700 m, szerokości jezdni od 2,00 m do 5,00 m; rodzaj nawierzchni – asfaltowa na odcinku od km 0+004,32 do km 2+222 oraz z kruszywa na odcinku od km 2+222 do km 2+622,25; budowa chodnika na odcinku od km 0+000 do km 0+004,32; przebudowa przepustów zlokalizowanych w ciągu drogi; budowa oświetlenia słupowego wraz z kablową linią elektroenergetyczną na działkach o nr ewid. 108 i 376/8.
3. Na działkach o nr ewid. 62/1 i 62/2 stanowiące grunty leśne lokalizacja trasy po istniejącym szlaku bez wykonywania robót budowlanych i ingerencji w grunt leśny.
4. Inwestycja realizowana będzie na działkach o nr ewid.: 108, 61/2, 45/2, 386, 376/8 w obrębie Orchówek, gm. Włodawa. Działki objęte inwestycją o nr ewid.: 108, 61/2, 45/2 i 376/8 są własnością Gminy Włodawa i stanowią pasy dróg gminnych. Natomiast działka o nr ewid. 386 stanowi pas drogi wojewódzkiej nr 816, nad którym nadzór sprawuje Zarząd Dróg Wojewódzkich w Lublinie. Działki o nr ewid. 62/1 i 62/2 są własnością Skarbu Państwa i w zarządzie Lasów Państwowych Nadleśnictwo Sobibór.
5. Obszar oddziaływania inwestycji mieści się w liniach rozgraniczających inwestycję, tj. w granicach działek ewidencyjnych objętych inwestycją.
6. Inwestycja nie wymaga uzyskania zgody na przeznaczenie gruntu na cele nierolnicze i nieleśne (ustawa z dnia 3 lutego 1995 r. o ochronie gruntów rolnych i leśnych (Dz. U. z 2024 r. poz. 82, z późn. zm.).
7. Wnioskowana inwestycja nie ograniczy dostępu do działek gruntowych i rozbudowy uzbrojenia terenu.
8. Inwestycja jest w części położona w obszarze objętym formą ochrony przyrody, o których mowa w ustawie z dnia 16 kwietnia 2004 r. o ochronie przyrody (Dz. U. z 2024 r., poz. 1478, z późn. zm.), tj.: Poleski Obszar Chronionego Krajobrazu, jednak inwestycja nie narusza zakazów określonych w rozporządzeniu Nr 52 Wojewody Lubelskiego z dnia 28 lutego 2006 r. w sprawie Poleskiego Obszaru Chronionego Krajobrazu (Dz. Urz. Woj. Lub. z 2006 r., Nr 69, poz. 1290).
9. Planowana inwestycja położona jest częściowo w granicach otuliny Sobiborskiego Parku Krajobrazowego.
10. Teren lokalizacji inwestycji częściowo znajduje się na obszarze szczególnego zagrożenia powodzią, o którym mowa w ustawie z dnia 20 lipca 2017 r. Prawo wodne (Dz. U. z 2025 r., poz. 960, z późn. zm.), tj. w zasięgu wystąpienia powodzi o prawdopodobieństwie raz na 10 lat (woda 10%) i w zasięgu wystąpienia powodzi o prawdopodobieństwie raz na 100 lat (woda 1%);
11. Inwestycja jest zaliczana do przedsięwzięć mogących potencjalnie znacząco oddziaływać na środowisko zgodnie z § 3 ust. 1 pkt 62 rozporządzenia Rady Ministrów z dnia 10 września 2019 r. w sprawie przedsięwzięć mogących znacząco oddziaływać na środowisko (Dz. U. z 2019 r., poz. 1839, z późn. zm.) - w nawiązaniu do Dyrektywy EIA (Dyrektywy Parlamentu Europejskiego i Rady 2011/92/EU z dnia 13 grudnia 2011 r. w sprawie oceny skutków wywieranych przez niektóre przedsięwzięcia publiczne i prywatne na środowisko naturalne, długość planowanej budowy drogi przekracza 1 km; na planowaną inwestycję Wójt Gminy Włodawa wydał decyzję o środowiskowych uwarunkowaniach – znak: GŚ.6220.9.2025.JG z dnia 17.12.2025 r., stwierdzając brak konieczności przeprowadzania oceny oddziaływania na środowisko dla przedmiotowego przedsięwzięcia.

12. Teren inwestycji znajduje się na terenie udokumentowanego Głównego Zbiornika Wód Podziemnych – Niecka Lubelska (Chełm–Zamość), ID: 1400, Nr GZWP: 407, jednak planowane do realizacji przedsięwzięcie nie będzie miało jakiegokolwiek wpływu na zasoby wód podziemnych i pogorszenia ich jakości.
13. Teren inwestycji nie jest objęty prawną formą ochrony dziedzictwa kulturowego i zabytków oraz dóbr kultury współczesnej zgodnie z ustawą z dnia 23 lipca 2003 r. o ochronie zabytków i opiece nad zabytkami (Dz. U. z 2024 r. poz. 1292).
14. Teren inwestycji nie jest objęty obszarem górniczym w rozumieniu ustawy z dnia 9 czerwca 2011 r. Prawo geologiczne i górnicze (Dz. U. z 2024 r., poz. 1290).

Analizę sporządził mgr inż. Grzegorz Ignatiuk – uprawnienia na podstawie art. 5 pkt 5 ustawy z dnia 27 marca 2003 r. o planowaniu i zagospodarowaniu przestrzennym (Dz. U. z 2024 r. poz. 1130, z późn. zm.).

URBANISTA
mgr inż. Grzegorz Ignatiuk
uprawnienia na podstawie art. 5 pkt 5 ustawy
z dnia 27 marca 2003 r. o planowaniu
i zagospodarowaniu przestrzennym



LEGENDA

- Os projektowana
- Krawężel jezdni z kostki brukowej
- Obrazca betonowa
- Krawężel pobocza
- Skarpa
- Nawierzchnia bitumiczna
- Powierzchnia gruntowa
- Powierzchnia z kruszywa
- Regulacja nawierzchni z kostki brukowej
- Nawierzchnia z kostki brukowej szary
- Umocnienie skarp
- Linie rozgraniczające pas drogowy
- Mapa podkładowa
- Granice ewidencyjne
- 100 Numery dzisek
- Zakres opracowania
- Drzewa przeznaczone do wycinki
- Ogrodzenie przeznaczone do rozbudowy
- Przeprawy istn. do rozbudowy
- Proj. przepust
- Proj. rura odwodn.
- Barierka u-11
- Oznaczenie terenu zielonych
- granica pasa drogi powiatowej
- proj. słup oświetleniowy
- proj. kable oświetleniowy
- proj. rura odwodn.
- laska
- obszar zagrożenia powodziowego raz na 10 lat (10%)
- obszar zagrożenia powodziowego raz na 100 lat (1%)

INWESTYCJA:
Budowa infrastruktury rowerowej na terenie Miejskiego Obszaru Funkcjonalnego Włodawa

INWESTOR:
Gmina Włodawa
ul. Jana Pawła II 22,
22-200 Włodawa
NIP 55-14-45-740

JEDNOSTKA PROJEKTOWA:
MS ROADWAY Sp. z o.o.
ul. Świeradowska 47, 02-662 Warszawa
NIP 521406953 REGON 528048535

ZESPÓŁ AUTORSKI		
Funkcja i branża	Imię i nazwisko / nr uprawnień	Podpis
projektant części drogowej:	mgr inż. Piotr Magdziak upr. LUB/003/PW02	
sprawdzający części drogowej:	mgr inż. Grzegorz Koster upr. LUB/BD/04/211	
opracował:	mgr inż. Paweł Skwierczyński	
projektant części elektroenergetycznej:	mgr inż. Franciszek Brozowski upr. LUB/0081/PW06/08	
sprawdzający części elektroenergetycznej:	mgr inż. Kami Brozowski upr. LUB/0148/PW06/12	

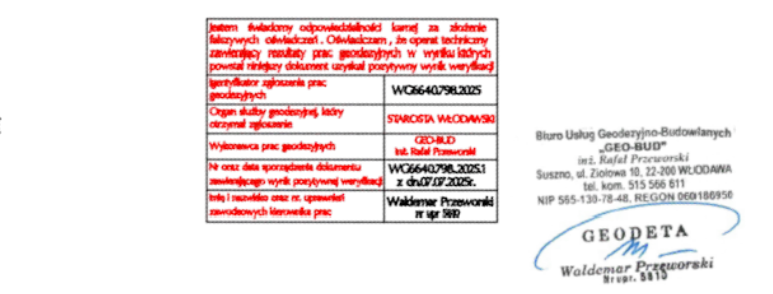
PROJEKT ZAGOSPODAROWANIA TERENU

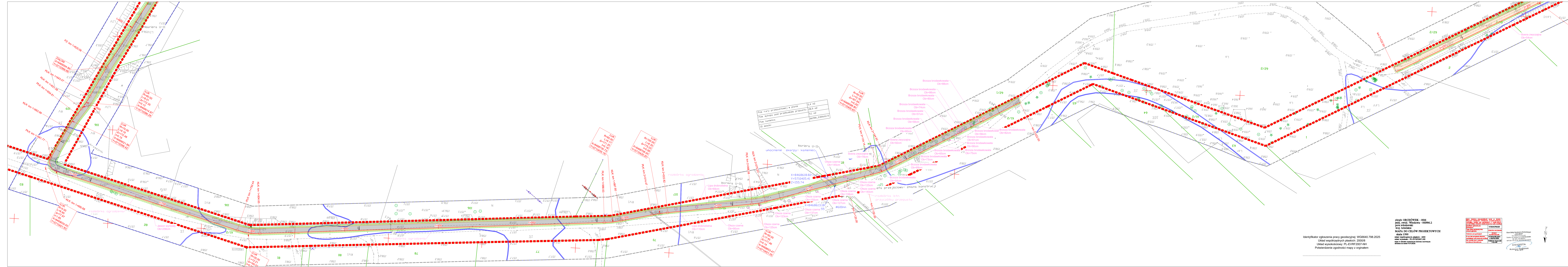
TYTUŁ RYSUNKU:
PLAN
Budowa drogi dla pieszych i rowerów
w miejscowości Orchówek

DATA:	WERSJA:	SKALA:	NR RYSUNKU:
15.07.2025 r.	1	1:500	PZT 1.01

Identyfikator zgłoszenia pracy geodezyjnej: WG6640.798.2025
Układ współrzędnych płaskich: 2000/8
Układ wysokościowy: PL-EVRF2007-4H
Potwierdzenie zgodności mapy z oryginałem

obsz. ORCHÓWEK - 0016
Jedl. ewid. Włodawa - 06906.2
pow. Włodawski
woj. Lubelskie
MAPA DO CEŁÓW PROJEKTOWYCH
skala 1:500
układ współrzędnych płaskich: 2000
układ wysokościowy: PL-EVRF2007-4H
mapa w skali nie mniejszej niż 1:5000
data: 15.07.2025





LEGENDA

- Os. projektowana
- Krawężnik jedni białoczerwony
- Krawężnik jedni z kostki brukowej
- Opaska betonowa
- Krawężnik pobocza
- Skarpa
- Nawierzchnia bitumiczna
- Powierzchnia gruntowa
- Powierzchnia z kruszywa
- Regulacja nawierzchni z kostki brukowej
- Nawierzchnia z kostki brukowej szanej
- Umocnienie skarp
- Linie rozgraniczające pas drogowy
- Mapa podkładowa
- Granice ewidencyjne
- Numerzy działek
- Zakres opracowania
- Drzewa przeznaczone do wycinki
- Ogrodzenie przeznaczone do robotki
- Przebieg istn. do robotki
- Proj. przepust
- Proj. rura osobowa
- Barierka u-11
- Oznaczenie linii zaliczowych
- granica pasa drogi powiatowej
- proj. skłup owadolewny
- proj. kaski owadolewny
- proj. rura osobowa
- tasaka
- obszar zagrożenia powodziowego raz na 10 lat (1%)
- obszar zagrożenia powodziowego raz na 100 lat (1%)

INWESTYCJA:
Budowa infrastruktury rowerowej na terenie Miejskiego Obszaru Funkcjonalnego Wodawa

INWESTOR:
Gmina Wodawa
ul. Jana Pawła II 22
22-200 Wodawa
NIP 565-14-45-740

JEDNOSTKA PROJEKTOWA:
MS ROADWAY Sp. z o.o.
ul. Świeradowska 47, 02-662 Warszawa
NIP 5214050953 REGON 528048535

ZESPÓŁ AUTORSKI

Funkcja i branża	Imię i nazwisko / nr uprawnień	Podpis
projektant części drogowej	mgr inż. Piotr Majder upr. LUB/0003/PBO/23	
sprawdzający części drogowej	mgr inż. Grzegorz Kosiński upr. LUB/BD/0242/11	
opracował:	mgr inż. Paweł Skwierczyński	
projektant części elektroenergetycznej	mgr inż. Franciszek Brzozowski upr. LUB/0081/PW0E/08	
sprawdzający części elektroenergetycznej	mgr inż. Kamił Brzozowski upr. LUB/0148/PW0E/12	

PROJEKT ZAGOSPODAROWANIA TERENU

TYTUŁ RYSUNKU:
PLAN
Budowa drogi dla pieszych i rowerów w miejscowości Orchówek

DATA: 15.07.2025 r.

WERSJA: 1

SKALA: 1:500

NR RYSUNKU: PZT 1.03

Identyfikator zgłoszenia pracy geodezyjnej: WG6640.798.2025
Układ współrzędnych płaskich: 2000/8
Potwierdzenie zgodności mapy z oryginałem

obręb: ORCHÓWEK - 0016
Jedn. ewid. Wodawa - 001906.2
pow. Wodawa
woj. lubelskie

MAPA DO CEŁOW PROJEKTOWYCH

skala 1:500
data wydania: 15.07.2025
układ współrzędnych płaskich - 2000
układ wysokościowy - PL-EVRF2007-NH
mapa w skali 1:5000
stan: 15.07.2025

WYKONANIE: GEODETA

